



281号 発行所 / 下関市長府外浦町1番1号 国立病院機構 関門医療センター 発行責任者 / 病院長 吉野 茂文 印刷 / (株)アートネクスト



**新しい仲間を迎えて  
— 新人看護師研修 —**

関門医療センターでは、今年度も新たに新人看護師を迎えました。

入職後は約1週間の集合研修を行い、注射や採血などの基本的な看護技術をシミュレーターで練習します。副看護師長や先輩看護師の指導を受けながら、安全で確実な看護が提供できるよう一つひとつの技術を丁寧に学びます。

また、患者さんや家族をお迎えするインフォメーション研修も実施しました。正面玄関での対応を通して、相手にすようお願いたします。

緑のストラップが新人看護師の目印です。どうぞ温かく見守っていただきますようお願いいたします。



教育担当看護師長 福田 美代子



昨年のインターンシップの様子

**病院見学会・インターンシップを  
開催しています**

看護学生や当センターへ就職希望の方に、当センターの雰囲気や看護の実際を知っていただくため、見学会・インターンシップを開催しています。昨年度は46名が参加し、看護体験や先輩との交流を通して、職場の雰囲気を体感していただきました。見学会は定期開催以外でも相談に応じますので、下記までお問い合わせください。皆様のご参加をお待ちしております。

**臨床検査科 吉岡 美咲**

研修の1日目は外部講師を迎え、学生から社会人への意識転換を図り、妥協のないプロフェッショナルとしての基盤を築くことを目的に、チームワークや協同性、報連相、コミュニケーションについて学びました。グループワークでは、自分にはない多様な考え方や意見に触れることができ、有意義な学びを得ることができました。

2日目は同期の臨床検査技師とグループワークを行い、「1年後の理想像」と「将来やりたい臨床検査技師像」について意見交換を行いました。理想の姿を明確にすることで、今後取り組むべき課題やステップアップの方向性について具体的に考えることができました。

2日間を通して、多様な意見を取り入れながら学びを深めるとともに、同期とのつながりを築くことができ、大変に実りある研修となりました。

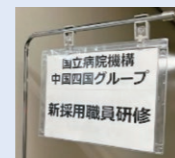


**新採用職員研修に参加して**

令和8年度新採用職員研修が、岡山にて令和8年4月17日・18日の2日間にわたり開催されました。

**放射線科 町原 優仁・飯田 純也**

NHO 新人研修に参加いたしました。1日目は多職種合同での研修を通し、社会人としての基本姿勢について理解を深めました。2日目は診療放射線技師を対象とした研修が行われ、特にKYT(危険予知トレーニング)が印象に残りました。グループで意見交換を行いながらポスターを作成し発表する中で、医療現場におけるリスクを多角的に捉える重要性を認識いたしました。また、各施設の技師長による講義や懇親の機会を通じ、知識の習得とともに同期との関係構築を図ることができました。



国立病院機構 中国四国グループ 新採用職員研修

外来診療担当医一覧表

2026年5月1日現在

診療科名	時間帯	月	火	水	木	金	特殊外来(要予約)	
消化器内科	午前	(新来)	戒能聖治	坂口栄樹	小川 亮	千原大典	山崎綾乃	人工ペースメーカー外来 不妊症外来
		(再来)	千原大典	戒能聖治	戒能聖治	坂口栄樹	小川 亮	
肝臓内科	午前		坂口栄樹	早野智子	坂口栄樹	坂口栄樹	難聴・補聴器外来	
循環器内科	午前	(新来)	八尋星良	早野智子	早野智子	竹中 仁	頭痛外来	
		(再来)	原田耕志※	大谷 望	大谷 望	八尋星良		早野智子
糖尿病・血液内科	午前		鶴 政俊	周山拓也※ 鶴 政俊	松井久未子 伊藤 涉	鶴 政俊	松井久未子 伊藤 涉	スポーツ外来 膝関節外来
		午後						
脳神経内科 (午後外来は予約制)	午前	(予約新患)	廣重美和※ 城野高史※	富田周作	田中信一郎 藤澤美和子	尾本雅俊※	田中信一郎	健康診断(予約制) 手の外科 足の外科 骨軟部腫瘍 パーキンソン病 セカンドオピニオン外来
		(再来)	田中信一郎	藤澤美和子	田中信一郎	尾本雅俊※	富田周作	
	午後	(再来)			富田周作	田中信一郎 藤澤美和子		
呼吸器内科	午前		頼原 隆※				頼原 隆※	
	午後			森本俊規※		神田英樹※	鳥井 亮※	
小児科	午前		佐々木聡子	牧 隆司	佐々木聡子	牧 隆司	牧 隆司	
	午後		佐々木聡子	牧 隆司	佐々木聡子	牧 隆司	牧 隆司	
精神科(予約制)	午前		若林祐介	若林祐介	若林祐介	若林祐介	若林祐介	
心理カウンセリング(予約制)			黒木浩子 佐村さや香	黒木浩子 佐村さや香	黒木浩子 佐村さや香	黒木浩子 佐村さや香	黒木浩子 佐村さや香	
女性総合診療(予約制)	午後		早野智子					
生活習慣病センター	午前		大谷 望	松本裕美	松本裕美	松本裕美	藤田文彦	
外科	午前	(新来)	吉野茂文	山本常則	坂本和彦	吉野茂文	吉田 晋	林 弘人 梅野紘希
		(再来)	坂本和彦 小畑裕一	梅野紘希	吉田 晋	山本常則 森田克彦※	林 弘人 梅野紘希	
乳腺外科	午前		長島由紀子	長島由紀子	長島由紀子	長島由紀子	長島由紀子	
心臓血管外科	午前				村上雅憲		村上雅憲	
足の疾患センター(予約制)	午後				村上雅憲			
整形外科	午前		伊原公一郎 篠原道雄 大角隆次郎	峯 孝友 坪根 徹 山崎 和 大	栗山龍太郎 篠原道雄	伊原公一郎 坪根 徹 大角隆次郎	峯 孝友 栗山龍太郎 山崎 和 大	
リウマチ科	午前			峯 孝友			峯 孝友	
泌尿器科	午前	(新来)	鄭 泰秀	志茂麗子	鄭 泰秀	鄭 泰秀	志茂麗子	(受付時間11時まで)
		(再来)	志茂麗子 (10時から)	鄭 泰秀 (10時から)	志茂麗子 (10時から)	志茂麗子 (10時から)	鄭 泰秀 (10時から)	
脳神経外科	午前		副島慶輝	山下勝弘		山下勝弘 岡崎光希	副島慶輝	
眼科(予約制)	午前		砂田潤希※ (午後再来のみ)	播磨 希	播磨 希 (再来のみ)	播磨 希	播磨 希	
耳鼻いんこう科	午前		菅原一真※ 第1,3,5月曜 (10:30~12:00)					
産婦人科	午前		林 公一	林 公一	齋藤 剛※	林 公一	林 公一	
皮膚科(予約制)	午前		下村尚子※				下村尚子※	
形成外科	午前			高須啓之※				
歯科口腔外科(予約制)	午前		板敷康隆	板敷康隆	板敷康隆	板敷康隆	板敷康隆	
放射線治療科			河村光俊 中部千夏	河村光俊 中部千夏	河村光俊 中部千夏	河村光俊 中部千夏	河村光俊 中部千夏	
麻酔科			藤田文彦 内本亮吾※	藤田文彦 北 仁志	藤田文彦 飯尾知明	藤田文彦 福井健彦	藤田文彦 白源浩子	
救命救急センター-ER24	24時間		担当医	担当医	担当医	担当医	担当医	

〒752-8510 下関市長府外浦町1番1号  
 国立病院機構 関門医療センター  
 診療受付時間：午前8:30~11:30  
 午後(各診療科外来にお問い合わせください)  
 ※休診日：土曜日・日曜日・祝祭日・年末年始(12/29~1/3)

★代表 TEL(083)241-1199  
 FAX(083)241-1301  
 ★地域医療連携室(医療関係者専用) TEL(083)241-1191(2561)  
 FAX(083)241-1302  
 ★透析センター TEL(083)241-1308  
 FAX(083)241-1308  
<https://kanmon.hosp.go.jp/>

### 歯科用デジタルX線装置について

当科では開院以来、歯科用X線装置はフィルムを撮影・現像した画像を診断・治療に用いてきました。



歯科口腔外科医長  
板敷 康隆  
いたしき やすたか

本年3月20日から歯科用デジタルX線装置での撮影を開始しております。デジタルの利点としては、患者さんへの被曝量の軽減（パノラマX線では約半分の線量）・現像時間短縮（約5分から約15秒）・画像拡大や濃淡調整が可能となり、診断向上・画像保存・フィルムレスでの他院紹介などが可能となりました。



写真1 (デジタルパノラマX線装置)

写真3 (デジタルデンタルX線装置)

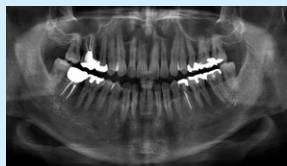


写真2 (テストパノラマ画像)

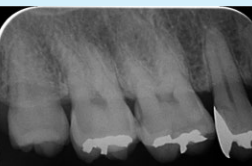
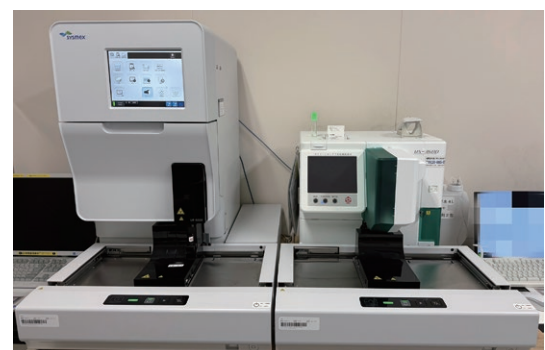


写真4 (テストデンタル画像)

尿定性検査は、代表的な無侵襲検査であり、痛みを伴わず、繰り返し行うことが出来る為、広く実施されています。尿沈渣は尿中の有形成分を、一般的には顕微鏡を用いて確認する検査です。血球・上皮・円柱等の沈渣成分の種類とその量を判断する事は、腎尿路系疾患の判別と、その程度を知るうえで重要です。当臨床検査科では、2025年11月13日より尿一般検査装置を更新し、尿定性のUS3600（栄研化学社製）と尿沈渣のUF5000（システックス社製）を連結搬送機器として稼働しました。

尿検査は、年間約48,000検体で、1日平均200検体提出されており今までは検査項目の種類を肉眼で確認し、定性用、沈渣用を選択し検査を行っていましたが、両装置を連結一体型にすることにより検体取り間違え防止や作業効率の向上に図られています。



尿沈渣機器

尿定性機器

### 健康応援図書館からのお知らせ

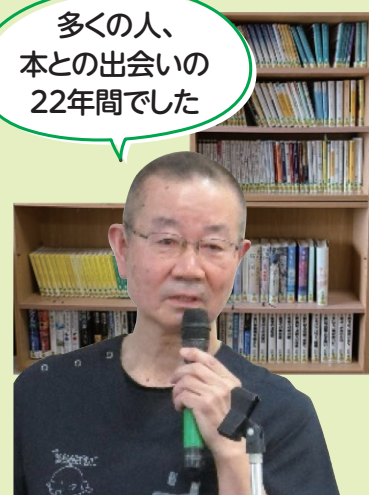
#### S先生の本棚紹介

2階「健康応援図書館」の一角に「S先生の本棚」があります。この春に退任された佐藤稜先生から寄贈していただいた書籍のコーナーです。

いろいろなジャンルの本、どれを手にとっても綺麗で、それぞれの本たちが大切にされてきたことがわかります。「その方の本棚をみれば、その方のお人柄がわかる」その言葉通りに佐藤先生があふれている本棚です。

ご自分からの寄贈と紹介しないでくださいと固辞されたいささつから「S先生の本棚」とご紹介しておりますが、図書スタッフの私たち、図書の整理・管理を担って下さっている図書ボランティアさんたちは嬉しさを隠しきれずに「S先生とは佐藤稜先生」を暴露することも度々です。

来院された際には、どうぞ図書室にもお寄りいただき、ぜひとも「S先生の本棚」からお気に入りの一冊に出逢ってください。



多くの、本との出会いの22年間でした

S先生とは...

### 看護部長あいさつ



看護部長  
田邊 富江  
たなべ とみえ

4月1日付で着任いたしました看護部長の田邊富江と申します。私は2007年から2018年まで看護師長として関門医療センターに勤務し、その後は四国がんセンター、福山医療センター、柳井医療センター、再度四国がんセンターに在籍しておりました。2009年4月の移転当時を思い出しながら、関門海峡と調和している病院の外観も含め、懐かしく感じている日々でございます。

ここ数年はコロナ禍の影響などで、この医療機関も苦渋の対応を求められているかと思えます。日々変化する社会の流れを読み取り、先駆けを忘れず、しなやかに対応していきたいと考えております。

地域の方々が慣れ親しんだ場所です。安心して穏やかに過ごせるように、病気の早期発見から治療、在宅へと人生をサポートできるように、看護部の力を発揮していきたいと思えます。皆さまどうぞご支援をよろしくお願いいたします。

### 部署紹介 看護部長室

看護部長室には看護部長をはじめ、副看護部長、医療安全管理係長、教育担当看護師長、感染管理認定看護師、事務助手など12名が所属しています。

関門医療センターの看護部は、自分を感じ(感受性) 考え(推論・判断) 行動し(看護実践能力・意思決定)

倫理的行動) 倫理的行動) 倫理的行動)

倫理的行動) 倫理的行動) 倫理的行動)

患者さんご家族の方に安心して治療を行ってもらうためにも、職員が健康で、安心して働ける職場づくりを行っています。スタッフから「看護部長室は敷居が高い」との声も聞きますが、いつでも相談できる看護部長室と云ってもらえるよう尽力しています。



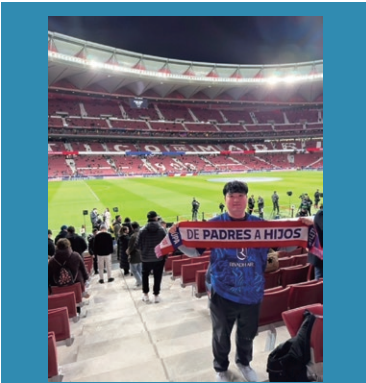
### 尿自動分析装置のご紹介

尿定性検査は、代表的な無侵襲検査であり、痛みを伴わず、繰り返し行うことが出来る為、広く実施されています。尿沈渣は尿中の有形成分を、一般的には顕微鏡を用いて確認する検査です。血球・上皮・円柱等の沈渣成分の種類とその量を判断する事は、腎尿路系疾患の判別と、その程度を知るうえで重要です。当臨床検査科では、2025年11月13日より尿一般検査装置を更新し、尿定性のUS3600（栄研化学社製）と尿沈渣のUF5000（システックス社製）を連結搬送機器として稼働しました。

2階「健康応援図書館」の一角に「S先生の本棚」があります。この春に退任された佐藤稜先生から寄贈していただいた書籍のコーナーです。いろいろなジャンルの本、どれを手にとっても綺麗で、それぞれの本たちが大切にされてきたことがわかります。「その方の本棚をみれば、その方のお人柄がわかる」その言葉通りに佐藤先生があふれている本棚です。ご自分からの寄贈と紹介しないでくださいと固辞されたいささつから「S先生の本棚」とご紹介しておりますが、図書スタッフの私たち、図書の整理・管理を担って下さっている図書ボランティアさんたちは嬉しさを隠しきれずに「S先生とは佐藤稜先生」を暴露することも度々です。来院された際には、どうぞ図書室にもお寄りいただき、ぜひとも「S先生の本棚」からお気に入りの一冊に出逢ってください。



- Q 出身地は？  
A 兵庫県神戸市です。大学進学をきっかけに山口県へ参りました。
- Q 今、行きたいところは？  
A ヨーロッパです。海外旅行での観光地を訪れるのもいいですが、ゆつくり公園散策もいいですね。
- Q おすすめの場所は？  
A 宇部のときわ公園です。湖を中心に自然豊かな景色を堪能できます。イベントも定期的で開催されますので、どの季節でも楽しめると思います。
- Q 医者になつていなかったら？  
A サッカー選手を目指していましたが、小学校で諦めました。
- Q 今の診療科を選んだ理由は？  
A 小学校よりサッカーを続けており、スポーツに関わることでできる整形外科を選びました。ケガで手術をしたことも後押ししました。
- Q どんな子どもでしたか？  
A スポーツ少年でした。宿題は適当に終わらせて、サッカーに行っていました。水泳の習い事は嫌々通っていたので、兄と一緒にさぼったりもしました。親にはすぐバレましたけど。
- Q 先生の特技は？  
A 周りの人のモノマネです。クオリティは上がりませんが、特徴は押さえているつもりです。
- Q 関門医療センターのことが好き  
A 2階から見える景色と医療スタッフの温かさです。初期研修医として勤務していたこともあり、帰ってきた際に快く迎えていただきました。
- Q 今、夢中なものは？  
A 海外サッカー観戦です。実際に現地でも観戦しましたが、日本とは文化の異なる雰囲気や貴重な経験となりました。業務に差し支えないように行います。
- Q 大切にしているものは？  
A 家族です。すぐに実家に帰れる距離ではないので、長期休暇等があれば可能な限り家族と過ごせるようにしています。
- Q ストレス解消法は？  
A 睡眠ですね。休日はYouTubeで快眠ができる音楽を流したりして寝ております。
- Q あなたが怖いものは？  
A 咬む恐れのある犬です。



アメリカサンディエゴ/パドレス球場にて

診療科：整形外科  
おおかど りゅうじろう  
大角 隆次郎