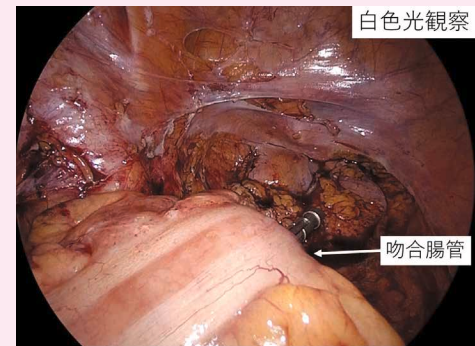




240号 発行所/ 下関市長府外浦町1番1号 国立病院機構 関門医療センター 発行責任者/ 病院長 林 弘人 印刷/(株)アートネクスト



白色光観察

吻合腸管



近赤外光観察 (ICG投与直後)



近赤外光観察 (投与30秒後)



近赤外光観察 (投与40秒後)

【図】ICG蛍光法による吻合部の血流評価(血流良好例)

ICG投与後、徐々に蛍光を発しています。40秒後には十分蛍光を発しており血流が良好と判断できます。

大腸手術後の重篤な合併症の一つに、腸管のつなぎ目(吻合部)がうまく治癒せず開いてしまう「吻合不全」があります。吻合不全の発生には、患者さんの因子(併存症や使用している薬剤など)、腫瘍の因子(進行度や腫瘍径など)、手術因子(手術時間や出血量など)が関連するといわれています。吻合不全を予防するために、我々外科医が手術時に最も

注意している点の一つに、吻合部の血流を保つことが重要です。血流が悪い部分で吻合を行うと吻合不全発生率が高くなるからです。従来、吻合腸管の血流評価は、腸管近くの血管拍動の有無や腸管の色調などを確認することで行われてきました。しかしこれらの評価は、主観的評価であり経験豊富な外科医でも判断を誤ることがありました。

近年、インドシアニングリン(ICG)蛍光法による吻合部の血流評価が実施されるようになりました。これは、吻合直前にICGを静脈注射後に蛍光検出腹腔鏡システムを用いて吻合部を評価する方法です。もし腸管血流が不良と判断された場合には、血流が確認された腸管部位まで追加切除してから吻合することで吻合不全を

防げます。本邦の報告でも、腹腔鏡下大腸癌手術後の吻合不全発生率がICG蛍光法を使用することで10.6%から3.4%にまで低下したとされています。関門医療センターでは大腸疾患に対する腹腔鏡手術を積極的に導入するだけでなく、ICG蛍光法を併せて行うことで、より安全な医療の提供を目指しています。

腹腔鏡下大腸手術における ICG蛍光法を用いた腸管血流評価



外科医 よしだ しん 吉田 晋

外来診療担当医一覧表

2022年12月1日

Table with columns for Group Name, Department Name, Day, and Doctor Name. Includes various departments like General, Internal, and Surgical.

〒752-8510 下関市長府外浦町1番1号 国立病院機構 関門医療センター 診療受付時間: 午前8:30~11:30 午後(各診療科外来にお問い合わせください) ※休診日:土曜日・日曜日・祝祭日・年末年始(12/29~1/3)

■「地域医療研修を終えて」
 研修医生活二度目の秋の寂寥感が身に沁みる頃、私の心にも色なき風が吹いておりました。
 下関の少子高齢化を間近でひしひしと感じたからです。専門医療センターで働いていると、救急患者の殆どが高齢者のようにさえ思えてきます。大腿骨頸部骨折と誤嚥性肺炎の多さたるや。調べると下関市の高齢化率は現状35%と全国平均24%を大きく上回っており、なるほど高齢化が目立つはずです。これは下関に限らず、山口県や日本全体が高齢化に向かっていることで、致し方ない部分でもあるのですが、下関駅界隈の中心市街地も、一歩路地を入れればさながらゴーストタウンのようです。私は故郷のこの惨状に對し、虚無感を抱きました。そうした中で、ふと実家の近くに新しく大きな病院が建ったことを思い出しました。そして次の瞬間に私は「専門医療センター」を飛び出し、「よしみず病院」の門戸を叩いていたのでした……。

■「年越しそばについて」
 夕食からの時間が近いので、夕食の主食を控え、エネルギー量を調節しましょう。日本そばは、乾麺20g、ゆで麺60gが1単位(80kcal)になります。年越しそばは、年越し、つまり深夜に食べることで夜間の血糖値に影響するため、夕食として年越しそばを用意すると、時間的により望ましい食べ方をする事ができます。

■「おせちについて」
 黒豆や栗きんとん、伊達巻など、おせちは甘い料理が多いです。さらに里芋やユリ根、くわいも、ご飯(米飯)と同じ炭水化物を多く含んでいます。田作りや数の子、かまぼこ、昆布巻きなどのエネルギーは比較的低いですが、塩分が多いので注意が必要です。参考までに、1単位(80kcal)あたりのおせちの量を記載しています(黄色…炭水化物に注意、青色…塩分に注意)。

料理名	1単位量	料理名	1単位量
黒豆	25g	スモークサーモン	50g
田作り	30g	ローストビーフ	50g
数の子	50g	くわい	60g
伊達巻き	40g	ぶり刺身	30g
栗きんとん	30g	昆布巻き	55g
紅白かまぼこ	80g	穴子八幡巻き	30g
干し柿	30g	エビの塩焼き	60g

■「お雑煮について」
 お正月にお雑煮は欠かせません。エネルギーは餅35g、ご飯50g(1単位80kcal)です。必ず主食と交換しましょう。野菜たっぷりの具だくさんのお雑煮をお勧めです。また、手作りの餅は大きくなりやすいため、重さを確認しましょう。

■「食生活のポイントについて」
 1日3食のリズムを乱さないようにしましょう。年末の忙しさや、お正月の朝寝坊で食事のペースが乱れやすくなりますが、3食を規則正しく食べるよう心がけましょう。目につく所に食べ物があると、つい手が伸びていたら食べずに済ませましょう。食卓やこたつの上に、みかんやお菓子を置かないようにしましょう。

■「いつもどおりの「主食・主菜・副菜」を心がけましょう」
 年末年始は年越しそばやお雑煮、きんとんや黒豆など炭水化物に偏りがちです。バランスを意識して、主菜(肉類、魚類、卵や大豆製品)、副菜(野菜やきのこ類、海藻類)も揃えましょう。



中学～高校時代、箏部でした
 おしべ 推部 奈美子 診療科：脳神経内科

糖尿病ミニ教室

「糖尿病ミニ教室」第4回目は年末年始の食事についてお話しします。12月から1月にかけては、クリスマス、年越し、お正月と行事が続きます。食事療法や運動療法、服薬、インスリン注射、血糖測定など、日頃できていることが、つい疎かになってしまいがちです。「この時期だから仕方ない」と諦めず、要点を抑えて、年末年始を楽しく過ごしましょう。

■「切り餅(市販)約50g/個」
 ■「丸餅(市販)約35g/個」

Dr.ちゃんねる
 Q 出身地は？
 兵庫県姫路市です。姫路城、太陽公園、姫革細工が好きです。
 Q おすすめの場所は？
 姫路駅に來られることがあったら「えきそば」がおすすすめです。
 Q 今、行きたいところはどこ？
 冬に福岡で公演予定の脱出ゲームに行きたいです。
 Q 今の診療科を選んだ理由は？
 研修医の頃は外科系に進む予定で、今後勉強しないだろうと思った内科を頑張りましたが、ほとんど理解できず未練が残る、一番苦手だった神経内科を選びました。



よしみず病院は専門医療センター跡地に2021年新築移転した病院です。ここで4週間研修をさせて頂き、日々の病院業務を見て、私は勝手に無力感を感じていた自分に対し忸怩たる思いでした。少子高齢化の抜本的な解決策は未だに思いつきませんが、下関が健やかで笑顔があふれる町になるための方法を、研修を通じて垣間見た気がしました。研修生活も残り数か月、私も自分の役割を全うし、少しでも下関の地域医療に貢献していきたいと思えます。なんとたつて元市長の息子ですから。

「地域医療研修を終えて」
 研修医生活二度目の秋の寂寥感が身に沁みる頃、私の心にも色なき風が吹いておりました。
 下関の少子高齢化を間近でひしひしと感じたからです。専門医療センターで働いていると、救急患者の殆どが高齢者のようにさえ思えてきます。大腿骨頸部骨折と誤嚥性肺炎の多さたるや。調べると下関市の高齢化率は現状35%と全国平均24%を大きく上回っており、なるほど高齢化が目立つはずです。これは下関に限らず、山口県や日本全体が高齢化に向かっていることで、致し方ない部分でもあるのですが、下関駅界隈の中心市街地も、一歩路地を入れればさながらゴーストタウンのようです。私は故郷のこの惨状に對し、虚無感を抱きました。そうした中で、ふと実家の近くに新しく大きな病院が建ったことを思い出しました。そして次の瞬間に私は「専門医療センター」を飛び出し、「よしみず病院」の門戸を叩いていたのでした……。



研修医 江島 俊

新しい有料個室のご案内
 この度、差額1,100円でご利用ができるタイプのベッドをご用意いたしました。防音タイプのパーテーションの設置に加え、ベッドや椅子などもランクアップしたものを新調し、より個室に近い環境をお届けしています。お手軽な金額で、より快適な入院生活をお送りください。



食味調査
 秋といえば「芸術の秋」や「スポーツの秋」などがあげられますが、私は「実りの秋」を毎年心待ちにしています。さて実りの秋、当センターでは新米を購入するために、毎年この時期に試食(食味調査)を行っております。今年も院長はじめ、看護師や管理栄養士、事務職員など17名が試食に参加し、「味」「色」「つや」における3項目で基準を満たしているか判定を行いました。今回試食を行った3種類のお米はどれも香り高く非常においしいお米だったため、私も悩みながら判定させていただきました。このように、患者さんに安心安全でより美味しい食品をお届けできるように努めています。試食の結果も踏まえて購入した新米は、近々、入院患者さんに提供させていただく予定となっております。お食事で季節の移ろいを感じていただけますと幸いです。



企画課 森 滉貴

寄附の御礼
 令和4年11月に、市内の開業医の先生より匿名で壱拾萬円の寄付を賜りました。なかなか完全な収束の見えないコロナ禍の中、職員一同深く感謝しております。地域医療に貢献できるよう活用させていただきます。