



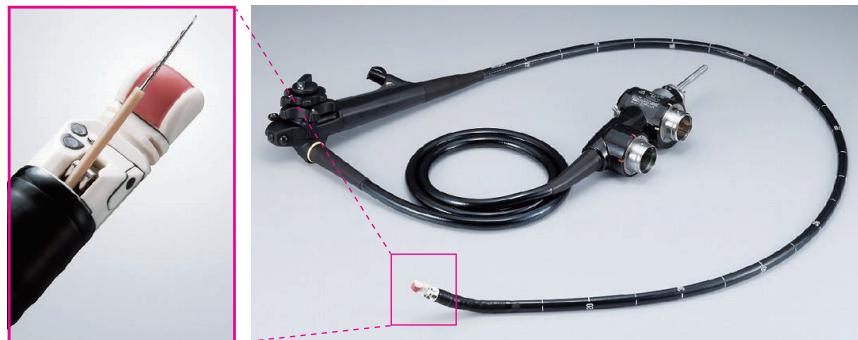
221号 発行所/ 下関市長府外浦町1番1号 国立病院機構 関門医療センター 発行責任者/ 病院長 林 弘人 印刷/(株)アートネクスト

の資格を有しています。胆道・膵臓領域に... 日本膵臓学会認定指導医、胆道学会認定指導医、専門医・指導医資格は...



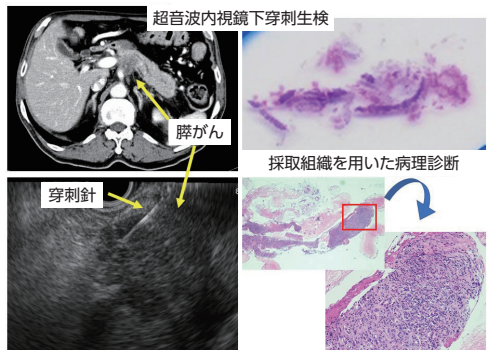
消化器内科医長 かいのう せいじ 戒能 聖治

本年四月に消化器内科に着任いたしました戒能聖治(かいのうせいじ)と申します。どうぞよろしくお願いたします。私は平成六年(一九九四年)に山口大学医学部を卒業し、大学院を経て県内の拠点病院で研鑽を積みました。平成二三年(二〇二〇)から十年間は山口大学医学部附属病院消化器内科で勤務し、胆膵グループのチーフとして臨床および研究にあたりておりました。総合内科、専門医や消化器病領域、消化器内視鏡診療での専門医・指導医資格はもちろん、胆道・膵臓領域に...



超音波内視鏡

さて、胆道疾患の主なものとして、胆石症や胆嚢ポリープ、胆嚢がん、胆管がんが挙げられます。一方、膵疾患の主なものとしては、急性膵炎、慢性膵炎、膵嚢胞性病変(膵臓にできる袋状の形態をした病変や膵臓がんなどが



超音波内視鏡下穿刺生検

採取組織を用いた病理診断

胆道・膵臓領域の診療において、内視鏡処置は欠かすことのできないものとなっております。胆管結石については、その多くが内視鏡での治療対象となり、外科手術を要することなく治療ができるようになってきました。これにより、治療を受けて頂く患者さんへの負担を軽減し、入院期間も短くすることができるようになっております。また、皆さんが関心をお持ちになる疾患の筆頭が膵臓がんではないでしょうか。おそらく、最も治療が難しいがんとして認識されていると思います。一方で、膵臓がんは近年増加傾向にあり、膵がんの死亡数はすべてのがんの中で第四位となっております。現在では種々の抗がん剤治療が開発・導入され、以前よりは治療の成績が改善しておりますが、それでも治療の効果は十分とは言えない状況です。まずは的確な診断を行うことが必要であり、そのうえで適切な治療を選択していくこととなります。

胆道の流れが妨げられて起こる、閉塞性黄疸に対する治療も内視鏡がその能力を発揮する領域となっております。内視鏡を用いてステントと呼ばれる胆汁排出を補う管を胆管内に挿入することで、身体にそれほど大きな負担をかけることなく、黄疸を軽くすることが見込まれます。これまでの診療経験を活かして、より良い医療を提供できるよう努め、できる限り安全で負担の少ない治療を心がけて参ります。心配な症状がございましたら、お気軽にご相談を願いたします。

胆道・膵臓疾患に対する内科的アプローチ ~内視鏡診療について~

外来診療担当医一覧表

2021年5月1日

Table with columns: グループ名, 診療科名, 月, 火, 水, 木, 金, 特殊外来 ※要予約. Rows include various medical departments like 総合診療, 循環器病, がん, 長寿医療, etc.

赤字は5月の変更です。

〒752-8510 下関市長府外浦町1番1号 国立病院機構 関門医療センター 診療受付時間: 午前8:30~11:30 午後(各診療科外来にお問い合わせください) ※休診日:土曜日・日曜日・祝祭日・年末年始(12/29~1/3) ★代表 TEL(083)241-1199 FAX(083)241-1301 ★地域医療連携室 (紹介患者者専用ダイヤル: 紹介状をお持ちの方) TEL(083)241-1191(2561-2377) FAX(083)241-1302 (★透析センター FAX(083)241-1308) https://kanmon.hosp.go.jp/



3Dマンモグラフィ(トモンセシス)

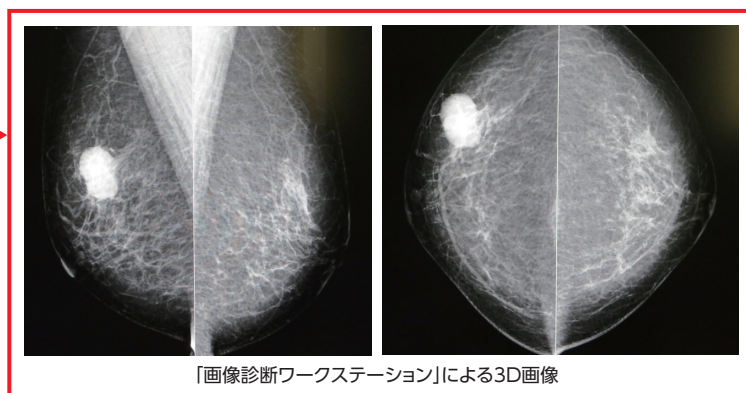
マンモグラフィ 新システム紹介



外科医長
乳腺センター長
ながしま ゆきこ
長島 由紀子

2021年3月、マンモグラフィを3次元的に再構成して断層像を撮影装置と読影装置が新しくなり、作成できるもので、従来の2Dに比べて癌を見つけ出しやすくなりました。

導入された撮影装置は、3Dマンモグラフィ(トモンセシス)です。乳房は厚みがあるので、1枚の画像では奥の方の乳腺と重なってしまい、癌が見えにくくなったり、逆に、単なる乳腺の重なりが癌であるかのように見えていたりすることがあります。トモンセシスでは角度を変えて複数の方向から乳房を撮影し、収集したデータ



「画像診断ワークステーション」による3D画像



ボランティア ~五月人形の設置~

イベントグループでは、現在ホールでの集客イベントを自粛していますが、これまで通り節句や季節ごとの飾りつけを行っています。来院される方が、季節を感じ、少しでもこころ穏やかに過ごせるよう願っています。

5月には子供たちの健やかな成長を願い、五月人形を設置しました。この度、かぶとの老朽化に伴い、不要な五月人形の募集をしています。眠っている飾りがありましたら、ご連絡いただけると幸いです。

窓口変更のお知らせ

待ち時間軽減に向けて



医事 外来係
ふじた めぐみ
藤田 恵美



① 総合窓口の設置

当センターでは時間帯により特定の窓口が混雑することが多くありました。その解消のため初診・再診・会計受付・支払窓口を廃止し、令和3年4月5日(月)より、総合窓口が開設されました。

② 自動精算機の設置

令和3年3月29日(月)より外来受診時の診療費について自動精算機にてお支払いいただけます。会計待ち時間表示板に自分の番号が表示されれば、診察券を精算機に入れることでお支払いできます。

番号が表示されたら診察券を精算機に入れてお支払い



※入院費のお支払も今後、自動精算機にて支払い可能となる予定です。場合によっては自動精算機でお取り扱いできない場合がありますので、あらかじめご了承ください。

なお、総合窓口でもお支払いいただけます。入院の診療費の支払については引き続き、入退院窓口にお声かけください。